

# いきいき 正保だより 11月号

令和5年10月20日発行

名古屋市立正保小学校

## ～11月の予定～

- |        |                                       |        |  |
|--------|---------------------------------------|--------|--|
| 1日(水)  | 引き落とし日<br>1年・あおぞら校外学習(荒子川公園)          | 15日(水) | 県下一斉ノー残業デー                               |
| 2日(木)  | 4年校外学習<br>(稲永ビジターセンター、野鳥観察館)<br>定時退校日 | 17日(金) | 作品展 全学年5時間授業14:10頃下校                     |
| 3日(金)  | 文化の日                                  | 18日(土) | 作品展 全学年3時間授業11:35頃下校<br>※詳細は後日、案内を出します。  |
| 6日(月)  | スクールカウンセラー(上原先生)来校<br>5・6年身体測定        | 20日(月) | 土曜日作品展実施に伴う振替休業日                         |
| 7日(火)  | スクールカウンセラー(伊藤先生)来校<br>3・4年身体測定        | 21日(火) | スクールカウンセラー(伊藤先生)来校                       |
| 8日(水)  | 1・2年、あおぞら身体測定                         | 22日(水) | 5年校外学習(ソレイユプラザ)                          |
| 9日(木)  | 防犯訓練                                  | 23日(木) | 勤労感謝の日                                   |
| 10日(金) | 委員会活動                                 | 24日(金) | 県民の日学校ホリデー                               |
| 14日(火) | スクールカウンセラー(伊藤先生)来校                    | 27日(月) | スクールカウンセラー(上原先生)来校                       |
|        |                                       | 28日(火) | 3年校外学習(港消防署東海橋出張所)<br>スクールカウンセラー(伊藤先生)来校 |
|        |                                       | 30日(木) | 3年歯科指導                                   |

## ～修学旅行に行ってきました～

10/4(水)・5(木)の二日間、6年生が京都・奈良へ修学旅行に行ってきました。修学旅行シーズンの真ただ中ということもあり、どこも観光客でにぎわっていました。

体験学習では、西陣織に挑戦しました。「作る人の大変さと喜びが少し分かった」と西陣織の職人の方の気持ちを味わうことができました。見



学や体験のほかにも、おみやげを買ったり、大広間で楽しくごちそうを食べたり、みんなで一緒に大浴場に入ったりするなど、忘れることのできない思い出をたくさんつくることができました。

このように楽しい修学旅行になったのは、家族をはじめ、多くの方々の支えがあったからだということを忘れず、感謝の気持ちを持ち続けてほしいと思います。そして、修学旅行でさらに成長した6年生が、正保小学校でも活躍していくことを期待しています。



## ～芸術鑑賞会がありました～

10/17(火)に芸術鑑賞会として、「楽大夢(らくたいむ)」の方々に来ていただき、『ワンステップのわくわくライブ』を鑑賞しました。

子どもたちはプロの方々の演奏に合わせて、歌を歌ったり拍手で盛り上げたりしていました。体験コーナーでは、「あんたがたどこさ」の歌に合わせてボールをリズムよく弾ませていました。また、グラスハープという楽器の演奏に挑戦しました。何度もチャレンジすることで音を鳴らすことができました。微かに鳴るグラスハープの音を聴くために、静かにして耳をすませる全校の様子を見て、一体感が生まれていると思いました。



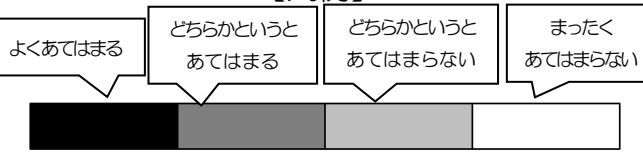
# ～「学校生活に関するアンケート」の結果～

## 【児童・保護者・教職員のアンケートの結果】

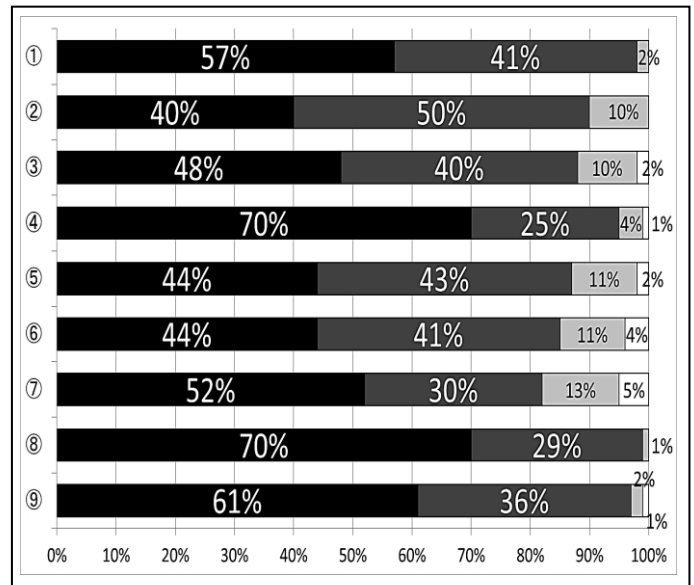
### 【調査項目は共通】

- ① きまりを守って学校で生活することができる。
- ② 先生・友達・家の人・学区の人・来校者に「進んで挨拶」「温かい言葉遣い」ができています。
- ③ めあてをもって、学習することができる。
- ④ 不安な気持ちのままであることなく、安心して学校で生活することができる。
- ⑤ 道徳の授業で学習したことを意識して学校で生活することができる。
- ⑥ タブレットを活用して、学習することができる。
- ⑦ 進んで運動することができる。
- ⑧ 安全に気をつけて、生活することができる。
- ⑨ 学年関係なく、友達に優しくすることができる。

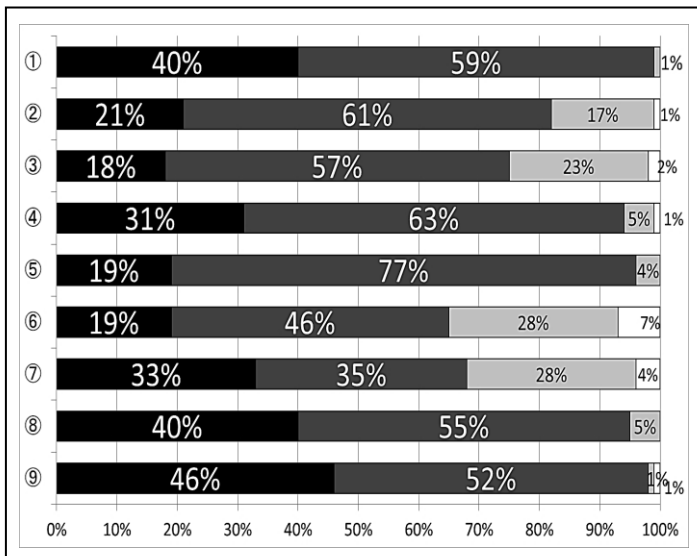
### 【凡例】



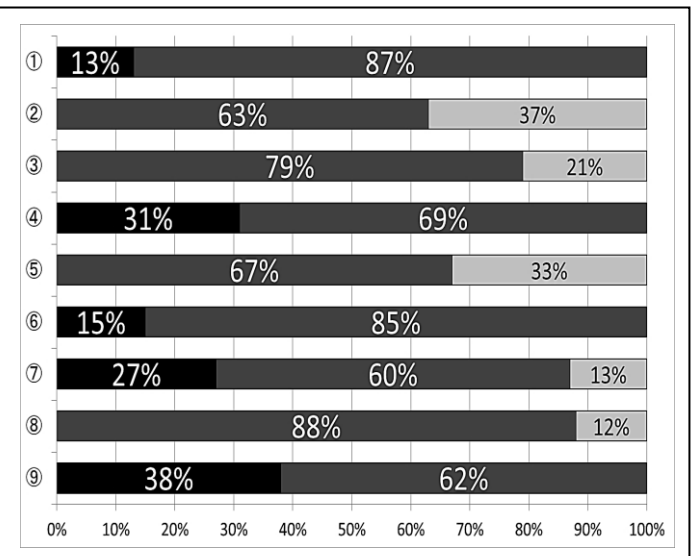
### 児 童



### 保 護 者



### 教 職 員



### 【アンケート結果のまとめと分析】

「学校生活に関するアンケート」の結果を全教職員で共有し、今後の教育活動を進める上で継続したり、充実させたりした方がよい取り組みについて検討しました。

児童は、全ての項目において80%以上が「よくあてはまる」「どちらかというあてはまる」と答えています。

保護者は、③(めあて)、⑥(タブレット学習)、⑦(運動への取組)の項目で「よくあてはまる」「どちらかというあてはまる」が、80%を下回りました。特に、⑥が65%、⑦が67%と低く、課題と捉えています。⑥では、活用する授業のアイデアや家庭学習での取り入れ方を考えていきます。⑦では、教育委員会の「一校一運動」として「なわ跳び運動」に取り組んでいきます。体育委員会と連携して、なわ跳びの技を紹介したり、なわ跳びカードを活用して休み時間にも取り組めるようにしたりしていきます。

教職員は、②(挨拶・言葉遣い)、③(めあて)、⑤(道徳的価値観の意識)の項目で「よくあてはまる」「どちらかというあてはまる」が、80%を下回りました。特に、⑤(道徳的価値観の意識)が67%と低く、課題と考えています。ソーシャルスキルトレーニングや構成的グループエンカウンターなどを行い、仲間関係がより深まるようにしていきます。引き続き、保護者の皆様と協力しながらしっかり指導をしていきたいと思っております。ご協力をよろしくお願いいたします。