

— 生徒証明書の取扱い —

- 1 白山中学校の生徒として身分を明らかにするために、生徒証明書を所持する。
- 2 生徒証明書を紛失した場合は、ただちに担任の先生に申し出て、再交付を受ける。
- 3 生徒証明書は、他人に貸与したり、譲渡したりしてはいけない。
- 4 生徒証明書の有効期間は、4月1日から1か年とする。

※ English version starts on from the 24th page.
(英語版は、24 ページからになります。)

校 訓

正
寛
協

義
容
同

※ 非常時には、以下のアドレスで学校からの
連絡を確認してください。

ホームページアドレス

<http://www.hakusan-j.nagoya-c.ed.jp>

「きずなネット連絡網」には、次ページか
らの登録方法（日本語版・英語版あり）を参
考にして登録してください。

連絡網名：白山中学校保護者連絡網

Step.1 アプリのインストール・初期設定



- ① 左のバーコードを読んでください。
- ② 「きずなネット」をインストールして、アプリを開いてください。
- ③ 「アプリの利用規約」「プライバシーポリシー」に同意してください。
- ④ プロフィール登録設定をしてください。
- ⑤ 初期設定を完了してください。

連絡網の登録は下の Step.2 へ ▼

Step.2 連絡網の登録(追加の登録・変更もこちらから)

- ① きずなネットアプリのホーム画面「きずなネット連絡網の登録はこちら」を押してください。
- ② 右の【登録用バーコード】を読んでください。
- ③ 表示された項目に沿って登録してください。
 - ・お名前の入力欄はフルネームで登録
 - ・グループ選択が表示された場合は受信希望のグループを選択
- ④ 登録状況を確認してください。
- ⑤ 「連絡網」でタブの表示を確認できたら完了です。

【登録用バーコード】



○登録状況の確認 / 設定解除方法

アプリ画面右下の「設定」で登録状況の確認および設定の解除ができます。

○ユーザ登録のお願い

ユーザ登録(TCID 登録)をしていただくと、機種変更でアプリを再インストールした場合でも、データを引き継いでのご利用が可能です。アプリ画面右下の「設定」から登録が可能です。

<メールでの受信方法>

- (1) 下記アドレス宛に空メールを送信します。

m.wdnj.ngy@kizuna.chuden.co.jp

- (2) 返信メールが届いたら、返信メール内の URL をクリック、画面項目に沿って登録します。
※返信メールが届かない場合 @kizuna.chuden.co.jp からのメールが受信できるよう受信許可設定を確認してください。

○追加登録 / 変更 / 解除方法

上記 (1) から追加登録 / 変更 / 解除が実施できます。

登録に関するお問い合わせ

きずなネット

検索

<http://kizuna.chuden.jp/help/>

☎ 0120 - 342 - 089

平日 9:00 - 12:00 / 13:00 - 17:00

✉ info@cep.jp



How to register for "Kizuna Net Contact Network"

Please keep

Network name : Nagoya City Hakusan Junior High School Protector

Step.1 Install the app ・ Initial setting



- ① Scan the barcode on the left.
- ② Install "Kizuna Net" and open the app.
- ③ Please agree to the "App Terms of Use" and "Privacy Policy".
- ④ Please set up your profile registration.
- ⑤ Please complete the initial setup.

To register your contact network, please see Step 2 below.

Step.2 Registration of contact network

- ① Click "Click here to register for Kizuna Net Contact Network" on the home screen of the Kizuna Net app.
- ② Please read the [Registration place code] on the right.
- ③ Please register according to the displayed items.
 - Please enter your full name in the name entry field.
 - If group selection is displayed, select the group you wish to receive.
- ④ Please check your registration status.
- ⑤ If you can confirm the tab display in "Contact Network", you are done.

【Registration barcode】



- ☐ How to check registration status/cancel settings
You can check the registration status and cancel settings in "Settings" at the bottom right of the app screen.
- ☐ Request for user registration
If you register as a user (TCID registration), even if you reinstall the app after changing models. It is possible to continue using the data. You can register from "Settings" at the bottom right of the app screen.

< How to receive by email >

- (1) Send a blank email to the address below.

m.wdnj.ngy@kizuna.chuden.co.jp

- (2) When you receive a reply email, click on the URL in the reply email and follow the on-screen instructions to register.
※If you do not receive a reply email, please check your permission settings so that you can receive emails from @cep.jp.

- ☐ Additional registration/change/cancellation method
Additional registration/change/cancellation can be performed from (1) above.

Inquiries regarding registration

きずなネット

検索

<http://kizuna.chuden.jp/help/>

☎ 0120 - 342 - 089
平日 9:00 - 12:00 / 13:00 - 17:00

✉ info@cep.jp



目

次

1. 白山中学校校歌
2. 白山中生の心得
3. 授業時間帯・下校時刻
4. 生活上のきまり
 - (1) 登下校について
 - (2) 授業について
 - (3) 身だしなみについて
 - (4) その他
5. 学級活動について
6. 生徒会会則
7. 生徒会組織図
8. 昼食について
9. 図書館利用について
10. 部活動について
11. 非常時の対応について

白山中学校校歌

詞・白山中学校選定
曲・田村 範一



1. う ち つ づく い ら か の ま な か こ の
2. わ た る ひ に か が や く あ お ば う す
3. う ん ど う じ ょ う ひ ら く る か な た は れ



に わ に ち ち に は な さ く わ れ ら
き い の ま ど な つ か し き わ れ ら
わ た る お お ぞ ら た か し わ れ ら



い ま し ん ー り い ち ず に も と め つ つ ぶ ん
い ま き ん ー ろ う こ こ ろ に ち か い つ つ ゆ た
い ま せ い ー ぎ こ こ ろ に え が き つ つ へ い



か ー に ほ ん を や が て き ず か ん あ あ
け き に ほ ん を や が て つ く ら ん あ あ
わ ー に ほ ん を や が て に な わ ん あ あ



1. うちつゞく いらかのまなか
この庭に 千々に花咲く
われらいま 真理一ずに求めつゝ
文化日本をやがて築かん
あゝ ほまれあり 白山中学校

2. 渡る日に かゞやく青葉
うす黄いの窓なつかしき
われらいま 勤労 心に誓いつゝ
ゆたけき 日本をやがて作らん
あゝ ひかりあり 白山中学校

3. 運動場 ひらくる彼方
晴れわたる大空高し
われら いま 正義 心に描きつゝ
平和日本を やがてになわん
あゝ さかえあり 白山中学校

2. 白山中生の心得

- (1) 自分や仲間のよいところを見つけ、行事などには互いに力を合わせて、全力で取り組むようにしよう。
- (2) 授業には真剣な態度で臨み、粘り強く学習に取り組むようにしよう。
- (3) 時間を守り、常に余裕をもった行動を心掛けよう。
- (4) 人の話を聞く時は、私語や他事をやめ、集中して聞くようにしよう。
- (5) 時・場所・場合を考えた身だしなみや、言葉遣いができるようにしよう。
- (6) 朝・帰りのあいさつや、「ありがとう」や「ごめんなさい」などの言葉が素直に言えるようにしよう。
- (7) みんなで使う物を大切に扱うようにしよう。
- (8) 自分の住む地域を大切にし、地域の一員として自覚をもって行動しよう。

3. 授業時間帯・下校時刻

	(50 分帯)	(45 分帯)
予 鈴	8 : 25	8 : 25
朝 の 会	8 : 30～8 : 50	8 : 30～8 : 50
第 1 時限	8 : 50～9 : 40	8 : 50～9 : 35
第 2 時限	9 : 50～10 : 40	9 : 45～10 : 30
第 3 時限	10 : 50～11 : 40	10 : 40～11 : 25
第 4 時限	11 : 50～12 : 40	11 : 35～12 : 20
昼 食	12 : 40～13 : 05	12 : 20～12 : 45
昼 放 課	13 : 05～13 : 25	12 : 45～13 : 05
第 5 時限	13 : 30～14 : 20	13 : 10～13 : 55
第 6 時限	14 : 30～15 : 20	14 : 05～14 : 50
帰りの会	15 : 20～15 : 30	14 : 50～15 : 00

＜生徒会・部活動などの最終下校時刻＞

4 月～9 月…17 : 00 まで

(5 限授業時 …16 : 00 まで)

10 月～3 月…16 : 30 まで

(5 限授業時 …15 : 30 まで)

4. 生活上のきまり

(1) 登下校について

- ① 始業時刻は8時30分である。8時以降に登校し、8時25分には教室に入れるようにすること。
- ② 欠席や遅刻をする場合には、自分で勝手に判断せず、8時20分までに保護者に連絡をしてもらうこと。
- ③ 早退や体育時の見学など、担任の先生に連絡をする必要がある場合は、保護者に連絡をしてもらうか、生活ノートに必要な事柄を記入してもらい申し出ること。
- ④ 授業後、用のない人はできるだけすみやかに下校すること。生徒会や部活動などに参加する場合も、下校時刻を必ず守ること。
- ⑤ 交通ルールを守り、安全に気を付けて寄り道をせずに帰ること。

(2) 授業について

- ① 学習に必要な用具を忘れないように前日に準備をしておくこと。
- ② 授業と放課の区別をしっかりとつけ、真剣な態度で臨むこと。

(3) 身だしなみについて

学習の妨げにならないように、身だしなみを整えることを原則とする。

① 頭 髪

- ・清潔を心掛け、染色や脱色、パーマなど、不必要に手を加えることはしないこと。

② かばん

- ・学校の用具が入る大きさであり、かつ教室のロッカーに入るもの。通学の妨げにならない形状のものにすること。

③ く つ

- ・運動に適したものにすること。校舎内では、指定のスリッパ・体育館シューズを使用すること。

④ 防寒着

- ・防寒着を着用してもよい。
- ・制服の下に防寒着を着用する場合は、防寒着が制服から出ないようにすること。

⑤ 体操服

- ・制服の代わりに、学校指定の体操服を着用してもよい。
- ・式典や行事は、原則制服で参加すること。

⑥ 制 服

ブレザー服

○ トップス

- ・ 上着は紺色を基調としたブレザータイプ
- ・ 上着の中は白色のポロシャツ、または、
カッターシャツ

○ ボトムス

- ・ ダークグレーを基調とした、スラックス、
または、ひだ付きスカート



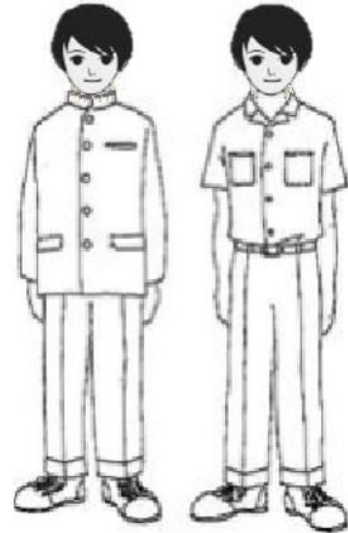
学生服

○冬服

- ・ 黒色の標準学生服
(すそは、ダブルでも
シングルでも可)

○夏服

- ・ 白色の開きんシャツ



セーラー服

○冬服

- ・ 紺色の長そでセーラー服

○夏服

- ・ 白色の半そでセーラー服
(冬・夏ともに、白色のえり
カバーをつけ、黒色のリボ
ンを着用すること)



(4) その他

- ・ 現金や貴重品など、学校生活に必要なのないものは持ってこないようにすること。
- ・ 持ち物には記名しておくこと。

5. 学級活動について

- (1) 互いのよさを認め合い、いじめのない学級にしよう。
- (2) 学級で話し合いを行う時には、積極的に発言するとともに、仲間の意見にも耳を傾け、真剣に考えるようにしよう。
- (3) 学級で問題が起きた時には、自分の問題として考え、力を合わせて解決していくようにしよう。
- (4) 学級では、次の委員を選出する。
 - ・学級委員（2名）
学級活動の中心となり、学級をまとめていく。議会に議員として参加する。
 - ・環境委員（2名まで）
学校生活全般の環境整備にかかわる活動を行う。
 - ・保体委員（2名まで）
生徒の健康維持や体育的行事にかかわる活動を行う。
 - ・図書委員（2名まで）
図書館運営にかかわる活動を行う。
- (5) よりよい学級にするため、一人一人が役割をもって、積極的に係活動に取り組むようにしよう。

6. 生徒会会則

第1章 名 称

第1条 本会は名古屋市立白山中学校生徒会という。

第2章 目 的

第2条 本会は本校生徒の生活の改善や福祉の増進を図り、生徒諸活動の連絡調整を行うことを目的とする。

第3章 会 員

第3条 本会の会員は白山中学校生徒とする。

第4章 議 会

第4条 議会は各学級より選ばれた学級委員および、各委員会の委員長で構成される。各代表者はそれぞれ1票の表決権をもつ。

第5条 議会は生徒会の決議機関とする。

第6条 議員の任期は6ヵ月間とし再選を妨げない。ただし新議員が選出されるまで、その職務を旧議員が行う。

第7条 議会は総議員の2/3以上の出席がなければ、会議を開くことができない。また議決は出席議員の過半数の賛成を必要とする。

第8条 必要に応じて、会長は議会を開くことができる。

第5章 役員

第9条 本会には次の役員をおく。

会長 1名 副会長 1名

書記 2名

第10条 役員をもって執行部とする。執行部は議会運営やその他の生徒会活動の企画を行う。

第11条 役員は全校生徒の直接選挙によって選ばれる。

第12条 役員の任期は6ヵ月間とするが、新役員議員により議会が構成されるまでは、その任期に関係なく職務を行う。また役員の再選を妨げない。

第13条 会長は本会の代表で会の運営をつかさどる。

第14条 副会長は会長を補佐し、会長不在のときはその職務を代行する。

第15条 書記は生徒会の運営に関する記録および、その他の事務を行う。

第16条 役員に欠員が生じた時は、原則として再選挙・補欠選挙は行わない。

第6章 委員会

第17条 委員会は各学級より選出された、環境・図書・保体の各委員で構成される。

第18条 各委員会は委員の互選により委員長・副委員長各1名を選ぶ。

第7章 連絡会

第19条 会長は校内各部の長を召集して連絡会を開き、部活動および行事などの調整を行う。

第8章 学級役員

第20条 各学級には次の役員をおく。

学級委員2名、環境・図書・保体委員各2名まで。

第21条 学級委員の選出は4月と9月に行い再選を妨げない。

第9章 選挙管理委員会

第22条 この委員会は4月に選出される各学級1名ずつの委員から成り、互選により委員長1名を選ぶ。

第23条 委員が生徒会役員に立候補する場合は、各学級で代役を1名選ぶ。

第24条 選挙の方法および開票の方法は、選挙管理委員会で決めた方法で行う。

第10章 顧問

第25条 本会には各委員会の顧問を含めた若干名の顧問をおく。

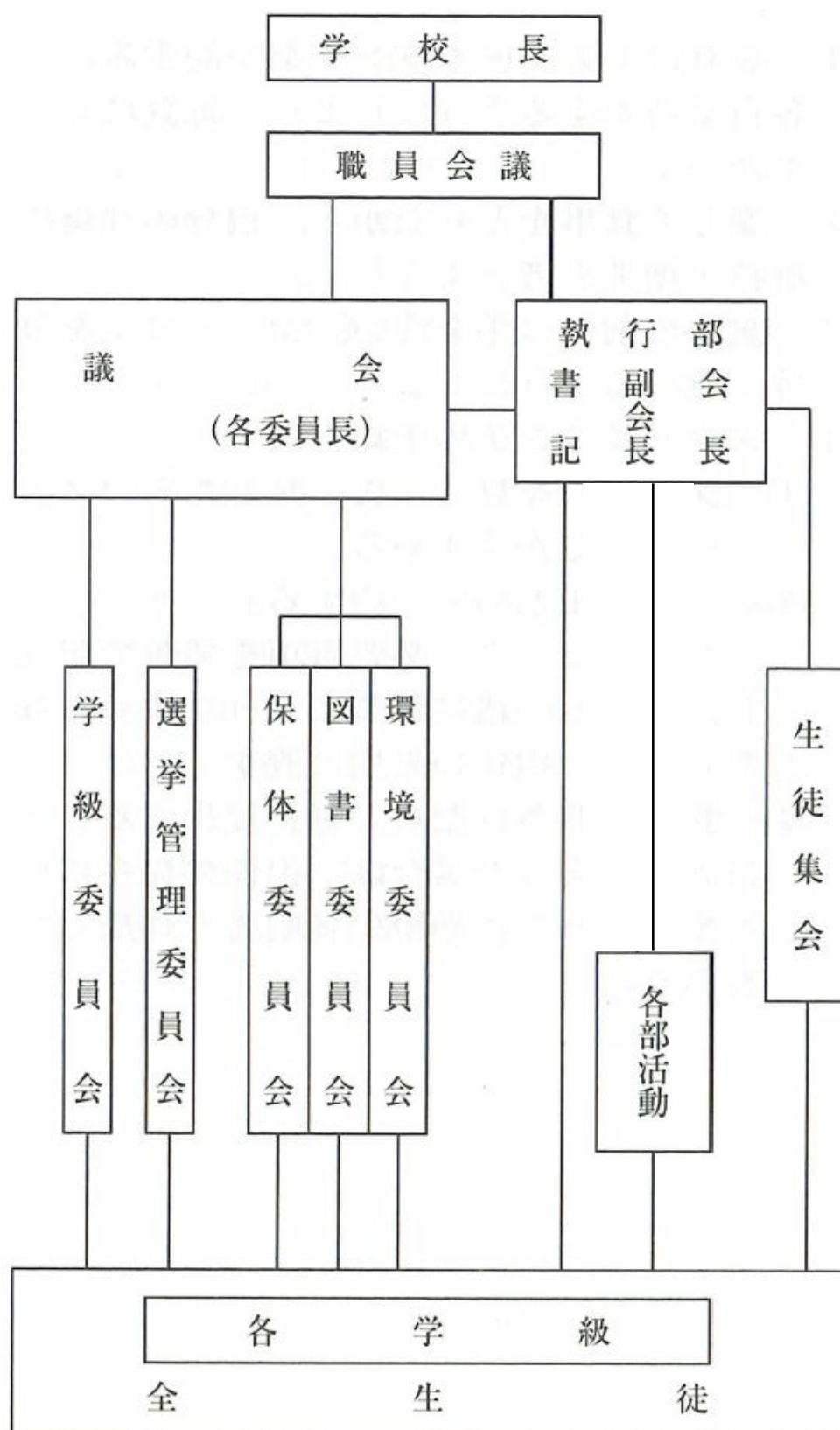
第11章 最高決定権

第26条 学校長は生徒会活動にかかわるいかなる問題に対しても最高決定権をもつ。

第12章 修正

第27条 この会の会則の修正・改廃は、議員の提案を基に学校長が判断する。

7. 生徒会組織図



8. 昼食について

- (1) 昼食は、スクールランチを予約するか、各自で持参するようにしよう。
- (2) 楽しく食事をとりながら、自分の健康の維持・増進を考えよう。
- (3) 食事の前には手を洗い、マナーに気を付けて食べるようにしよう。
- (4) スクールランチの予約方法
 - ① 名古屋市の「中学校スクールランチ予約システム」にログインする。
 - ② A・B どちらのメニューにするかを決めて、直接インターネットで予約する。
 - ③ ランチ当日は、自分が頼んだメニューをよく確認してから、ランチを受け取る。

9. 図書館利用について

- (1) 館内での注意事項
 - ① 館内には、図書を利用する目的をもって入館すること。
 - ② 館内では静かにして、他人の迷惑にならないようにすること。
 - ③ 図書を大切に扱うこと。
 - ④ 利用した図書は、必ずもとの場所に戻すこと。
 - ⑤ 図書館カウンター内には、図書委員の生徒以外は入らないこと。
 - ⑥ 図書を無断で持ち出さないこと。
- (2) 図書の貸し出しを希望する時は、貸し出しカードを用いて図書委員又は図書館担当の先生の指示に従う。
- (3) 万一、図書の破損や紛失があった場合は、すみやかに先生に申し出る。

10. 部活動について

＜部活動の目的＞

共通の趣味関心をもつ生徒同士での活動を通して、友愛・協調の精神を培い、心身の健全な育成を図る。

- (1) 部の編成は、別にこれを定める。
- (2) 入退部する場合は、保護者・学級担任とよく相談した上、顧問の先生に届ける。(兼部は不可)
- (3) 各部は部長（キャプテン）を中心に、顧問の先生の指導の下で活動する。
- (4) 顧問不在の時は、活動しない。
- (5) 定期テストの期間（最終日を含む）およびその1週間前からは活動しない。

11. 非常時の対応について

(1) 暴風（暴風雪）警報、避難指示及び特別警報発令時

（「名古屋市」「愛知県全域」「愛知県西部」「尾張東部」に発令された場合に限りです。）

<登校前>

- ① 午前 6 時を過ぎても発令中
→午前中の授業は中止。
- ② 午前 6 時から午前 11 時までに解除
→午後 1 時までに登校し、午後の授業は実施。（ランチはなし）
- ③ 午前 11 時を過ぎても発令中
→その日の授業は中止。

<登校途中>

原則そのまま登校し、登校状況を確認した後、校長判断により「完全一斉下校」または「学校待機」となる。途中で家に引き返した場合は、その旨を電話で学校に知らせる。下校時刻は、学校ホームページまたはきずなネット学校連絡網で確認する。

<在校中>

校長判断により「完全一斉下校」または「学校待機」となる。下校時刻は、学校ホームページまたはきずなネット学校連絡網で確認する。

<下校途中>

そのまま下校。

(2) 南海トラフ地震に関連する情報発表時

非常時には、学校ホームページまたはきずなネット学校連絡網で学校からの連絡を確認する。

<登校前>

学校から連絡がない限り、通常通り登校する。自宅待機の場合は、学校ホームページまたはきずなネット学校連絡網で確認する。

<登校途中>

原則そのまま登校し、登校状況を確認した後、すぐに帰宅する態勢をとる。

→状況によっては保護者による引き取り。

途中で家に引き返した場合は、その旨を電話で学校へ知らせる。

<在校中>

学校ホームページまたはきずなネット学校連絡網で確認する。

→状況によっては保護者による引き取り。

<下校途中>

そのまま下校。

(3) 大規模地震発生時

学校から連絡して、始業日時を通知する。

Handling of Students' ID Card

- 1 Students of Hakusan Junior High School must carry a STUDENT ID card for their identification.
- 2 In case of loss of the Student ID card, inform the class teacher and apply for the reissuance of the identification card.
- 3 Do not sell or lend Student ID card to others.
- 4 The validity of the Student ID card is one year starting April 1st.

SCHOOL PRECEPTS

JUSTICE

TOLERANCE

COOPERATION

※ In case of emergency, check correspondences from the school in the address indicated below.

ホームページアドレス

<http://www.hakusan-j.nagoya-c.ed.jp>

For registration on 「KIZUNANET CONTACT NETWORK」, please check on the next page for your reference. (English & Japanese version available).

連絡網名：白山中学校保護者連絡網

Step.1 アプリのインストール・初期設定



- ① 左のバーコードを読んでください。
- ② 「きずなネット」をインストールして、アプリを開いてください。
- ③ 「アプリの利用規約」「プライバシーポリシー」に同意してください。
- ④ プロフィール登録設定をしてください。
- ⑤ 初期設定を完了してください。

連絡網の登録は下の Step.2 へ ▼

Step.2 連絡網の登録(追加の登録・変更もこちらから)

- ① きずなネットアプリのホーム画面「きずなネット連絡網の登録はこちら」を押してください。
- ② 右の【登録用バーコード】を読んでください。
- ③ 表示された項目に沿って登録してください。
 - ・お名前の入力欄はフルネームで登録
 - ・グループ選択が表示された場合は受信希望のグループを選択
- ④ 登録状況を確認してください。
- ⑤ 「連絡網」でタブの表示を確認できたら完了です。

【登録用バーコード】



○登録状況の確認 / 設定解除方法

アプリ画面右下の「設定」で登録状況の確認および設定の解除ができます。

○ユーザ登録のお願い

ユーザ登録(TCID 登録)をしていただくと、機種変更でアプリを再インストールした場合でも、データを引き継いでのご利用が可能です。アプリ画面右下の「設定」から登録が可能です。

<メールでの受信方法>

- (1) 下記アドレス宛に空メールを送信します。

m.wdnj.ngy@kizuna.chuden.co.jp

- (2) 返信メールが届いたら、返信メール内の URL をクリック、画面項目に沿って登録します。
※返信メールが届かない場合 @kizuna.chuden.co.jp からのメールが受信できるよう受信許可設定を確認してください。

○追加登録 / 変更 / 解除方法

上記 (1) から追加登録 / 変更 / 解除が実施できます。

登録に関するお問い合わせ

きずなネット

検索

<http://kizuna.chuden.jp/help/>

☎ 0120 - 342 - 089

平日 9:00 - 12:00 / 13:00 - 17:00

✉ info@cep.jp



中部電力

How to register for "Kizuna Net Contact Network"

Please keep

Network name : Nagoya City Hakusan Junior High School Protector

Step.1

Install the app ・ Initial setting



- ⑥ Scan the barcode on the left.
- ⑦ Install "Kizuna Net" and open the app.
- ⑧ Please agree to the "App Terms of Use" and "Privacy Policy".
- ⑨ Please set up your profile registration.
- ⑩ Please complete the initial setup.

To register your contact network, please see Step 2 below.

Step.2

Registration of contact network

- ① Click "Click here to register for Kizuna Net Contact Network" on the home screen of the Kizuna Net app.
- ② Please read the [Registration place code] on the right.
- ③ Please register according to the displayed items.
 - Please enter your full name in the name entry field.
 - If group selection is displayed, select the group you wish to receive.
- ④ Please check your registration status.
- ⑤ If you can confirm the tab display in "Contact Network", you are done.

【Registration barcode】



- ☐ How to check registration status/cancel settings
You can check the registration status and cancel settings in "Settings" at the bottom right of the app screen.
- ☐ Request for user registration
If you register as a user (TCID registration), even if you reinstall the app after changing models. It is possible to continue using the data. You can register from "Settings" at the bottom right of the app screen.

< How to receive by email >

- (1) Send a blank email to the address below.

m.wdnj.ngy@kizuna.chuden.co.jp

- (2) When you receive a reply email, click on the URL in the reply email and follow the on-screen instructions to register.
 - ※If you do not receive a reply email, please check your permission settings so that you can receive emails from @cep.jp.

- ☐ Additional registration/change/cancellation method
Additional registration/change/cancellation can be performed from (1) above.

Inquiries regarding registration

きずなネット

検索

<http://kizuna.chuden.jp/help/>

☎ 0120 - 342 - 089
平日 9:00 - 12:00 / 13:00 - 17:00

✉ info@cep.jp



CONTENTS

1. School Anthem
2. Hakusan JHS Student Guidelines
3. Class schedule • Class dismissal
4. Rules for daily life
 - (1) About school attending and going home from school
 - (2) About classes
 - (3) About personal grooming
 - (4) Others
5. About classroom activities
6. Student council constitution
7. Student council organization chart
8. About lunch
9. About library use
10. Club activities
11. About the emergency response

白山中学校校歌

詞・白山中学校選定
曲・田村 範一



1. う ち つ づく い ら か の ま な か こ の
2. わ た る ひ に か が や く あ お ば う す
3. う ん ど う じ ょ う ひ ら く る か な た は れ



に わ に ち ち に は な さ く わ れ ら
き い の ま ど な つ な し き わ れ ら
わ た る お お ぞ ら た か し わ れ ら



い ま し ん ー り い ち ず に も と め つ つ ぶ ん
い ま き ん ー ろ う こ こ ろ に ち か い つ つ ゆ た
い ま せ い ー ぎ こ こ ろ に え が き つ つ へ い



か ー に ほ ん を や が て き ず か ん あ あ
け き に ほ ん を や が て つ く ら ん あ あ
わ ー に ほ ん を や が て に な わ ん あ あ



ほ ま ー れ あ ー り は く さ ん 中 学 校
ひ か ー り あ ー り は く さ ん 中 学 校
さ か ー え あ ー り は く さ ん 中 学 校

1. うちつゞく いらかのまなか
この庭に 千々に花咲く
われらいま 真理一ずに求めつゝ
文化日本をやがて築かん
あゝ ほまれあり 白山中学校

2. 渡る日に かゞやく青葉
うす黄いの窓なつかしき
われらいま 勤労 心に誓いつゝ
ゆたけき 日本をやがて作らん
あゝ ひかりあり 白山中学校

3. 運動場 ひらくる彼方
晴れわたる大空高し
われら いま 正義 心に描きつゝ
平和日本を やがてになわん
あゝ さかえあり 白山中学校

2. Hakusan JHS Student Guidelines

- (1) Find the good in yourself and your classmates, work together to do your best in events.
- (2) Attend classes seriously and study with strong determination.
- (3) Be punctual and always try to act with a sense of ease.
- (4) When listening to others, stop talking or thinking about other things and concentrate.
- (5) Be conscious of your appearance and use of language appropriate to the time, place and occasion.
- (6) Be able to greet others in the morning and when you leave, and be able to say things like “thank you” and “sorry” honestly.
- (7) Take care of things that everyone uses.
- (8) Cherish the community you live in and act with awareness as a member of the community.

3. Class Schedule • Class Dismissal

	(50mins.)	(45mins.)
Pre-bell	8 : 25	8 : 25
Morning Meeting	8 : 30 ~ 8 : 50	8 : 30 ~ 8 : 50
1 st Period	8 : 50 ~ 9 : 40	8 : 50 ~ 9 : 35
2 nd Period	9 : 50 ~ 10 : 40	9 : 45 ~ 10 : 30
3 rd Period	10 : 50 ~ 11 : 40	10 : 40 ~ 11 : 25
4 th Period	11 : 50 ~ 12 : 40	11 : 35 ~ 12 : 20
Lunch time	12 : 40 ~ 13 : 05	12 : 20 ~ 12 : 45
Noon break	13 : 05 ~ 13 : 25	12 : 45 ~ 13 : 05
5 th Period	13 : 30 ~ 14 : 20	13 : 10 ~ 13 : 55
6 th Period	14 : 30 ~ 15 : 20	14 : 05 ~ 14 : 50
Dismissalmeeting	15 : 20 ~ 15 : 30	14 : 50 ~ 15 : 00

Last dismissal time for

<Student Council • Club Activities >

April–September … until 5 pm

(During 5 period classes … until 4 pm)

October–March … until 4:30 pm

(During 5 period classes … until 3:30 pm)

4. Rules for daily life

(1) About school attending and going home from school.

- ① School starts at 8:30 am. Arrive at school after 8 am and be in the classroom at 8:25 am.
- ② If you are going to be absent or late, do not make the decision on your own, but ask your parents to contact the school until 8:20 am.
- ③ If you need to contact the school teacher in case of going home early and being excuse on P.E., ask your parents/guardians to contact the teacher or write the necessary information in your daily life notebook and notify them.
- ④ If you have no business after class, please go home as soon as possible. Even if you participate in the student council or club activities, you must be sure to keep to the school closing time.
- ⑤ Obey traffic rules, be careful and go home safely without making detours.

(2) About classes

- ① Prepare your study equipment the day before so you don' t forget it.
- ② Make a clear distinction between class time and rest time, and have a serious attitude in studies.

(3) About personal grooming

We recommend the basic principle, “to be well-groomed, so as not to interfere with learning”

① Hair

- Keep it clean and do not dye, bleach, perm, or do any other unnecessary alterations.

② Bags

- Small enough to hold school equipment and can fit in classroom lockers. The shape should not interfere with commuting.

③ Shoes

- Shoes should be suitable for exercise. In the school building, use designated slippers and gym shoes.

④ Winter clothing

- Winter clothing may be worn.
- If winter clothing is worn under the uniform, it must not come out from under the uniform.

⑤ P.E Uniforms

- School-designated P.E. uniforms maybe worn instead of the school uniform.
- In principle, students should wear school uniform during ceremonies and school events.

⑥ School Uniforms

Blazer Type Uniform

○Tops

- Navy blue colored blazer type jacket
- Inside the jacket is a white polo shirt or cutter shirt

○Bottoms

- Dark gray slacks or a pleated skirt



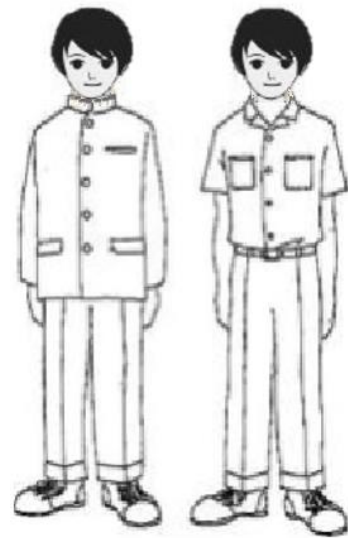
School Uniform

○Winter clothes

- black standard school uniform (the hem can be double or single)

○Summer clothes

- white open neck shirt



Sailor Suit

○Winter clothes

- long-sleeved navy blue sailor suit

○Summer clothes

- white short-sleeved sailor suit

(A white collar cover and a black ribbon are worn in both winter & summer)



(4) Others

- Do not bring cash, valuables, or other items not necessary for school life.
- Please write your name on your belongings.

5. About class activities

- (1) Let's recognize each other's strengths and make our class bully-free.
- (2) When discussing in class, let's actively speak up, listen to our classmates' opinions and think seriously about it.
- (3) When a problem occurs in class, let's think of it as our own problem and work together to solve it.
- (4) The following committee members will be selected in the class.
 - Class committee members (2 people)
They will be the center of class activities and bring the class together. They will participate in the assembly as members.
 - Environment committee members (2 people)
They will carry out activities related to improving the environment for school life.
 - Health and P.E. committee members (2 people)
They will carry out activities related to maintaining students' health and physical education events.
 - Library committee members (2 people)
They will carry out activities related to library management.
- (5) In order to make our classroom a better place, each student should have a role to play and actively participate in class activities.

6. Student Council Constitution

Chapter 1 N a m e

Article 1 This association is called the Nagoya Municipal Hakusan Junior High School Student Council

Chapter 2 P u r p o s e

Article 2 The purpose of this association is to improve the lives and promote the welfare of our students and to coordinate student activities.

Chapter 3 M e m b e r s

Article 3 Members of this association are the Hakusan JHS students.

Chapter 4 A s s e m b l y

Article 4 The Assembly is composed of class representatives elected from each class and the chairpersons of each committee. Each representative has one voting right.

Article 5 The Assembly is the decision-making body of the Student Council.

Article 6 The term of office of members is 6 months and reelection is permitted. However, the previous members will perform their duties until new members are elected.

Article 7 The Assembly cannot hold a meeting unless at least $\frac{2}{3}$ of the total members are present. Resolutions require the approval of a majority of the members present.

Article 8 The chairman can hold an assembly if necessary.

Chapter 5 O f f i c e r s

Article 9 The Association shall have the following officers.

- 1 President 1 Vice President
- 2 Secretaries

Article 10 The officers shall form the executive body. The executive body shall plan the activities of the Student Council.

Article 11 Officers shall be elected by direct vote of all students.

Article 12 Officers shall serve for 6 months, but shall perform their duties regardless of their term until the new officers and members of the assembly are formed. In addition, officers may be re-elected.

Article 13 The chairman shall be the representative of the Association and shall be in-charge of the operation of the Association.

Article 14 The vice chairman shall assist the chairman and shall act in his place when the chairman is absent.

Article 15 The secretary shall record the operation of the Student Council and perform other duties.

Article 16 In principle, when a vacancy occurs among officers, re-elections and by-elections will not be held.

Chapter 6 C o m m i t t e e s

Article 17 Committees are composed of members from each class who are responsible for the environment, library, and health and physical education.

Article 18 Each committee will select one chairperson and one vice-chairperson by mutual vote among its members.

Chapter 7 Liaison Meeting

Article 19 The president will convene a meeting with the heads of each club in the school to coordinate club activities and events.

Chapter 8 Class Officers

Article 20 Each class will have the following officers:
2 class representatives, 2 library, environmental, and physical education committee members.

Article 21 Class representatives will be elected in April and September, and reelection is permitted.

Chapter 9 Election Committee

Article 22 This committee will consist of one member from each class elected in April, who will select one chairperson by mutual vote.

Article 23 If a member runs for student council officer, each class will choose one substitute.

Article 24 The method of election and vote counting will be as determined by the election committee.

Chapter 10 Advisors

Article 25 The association will have several advisors, including advisors for each committee.

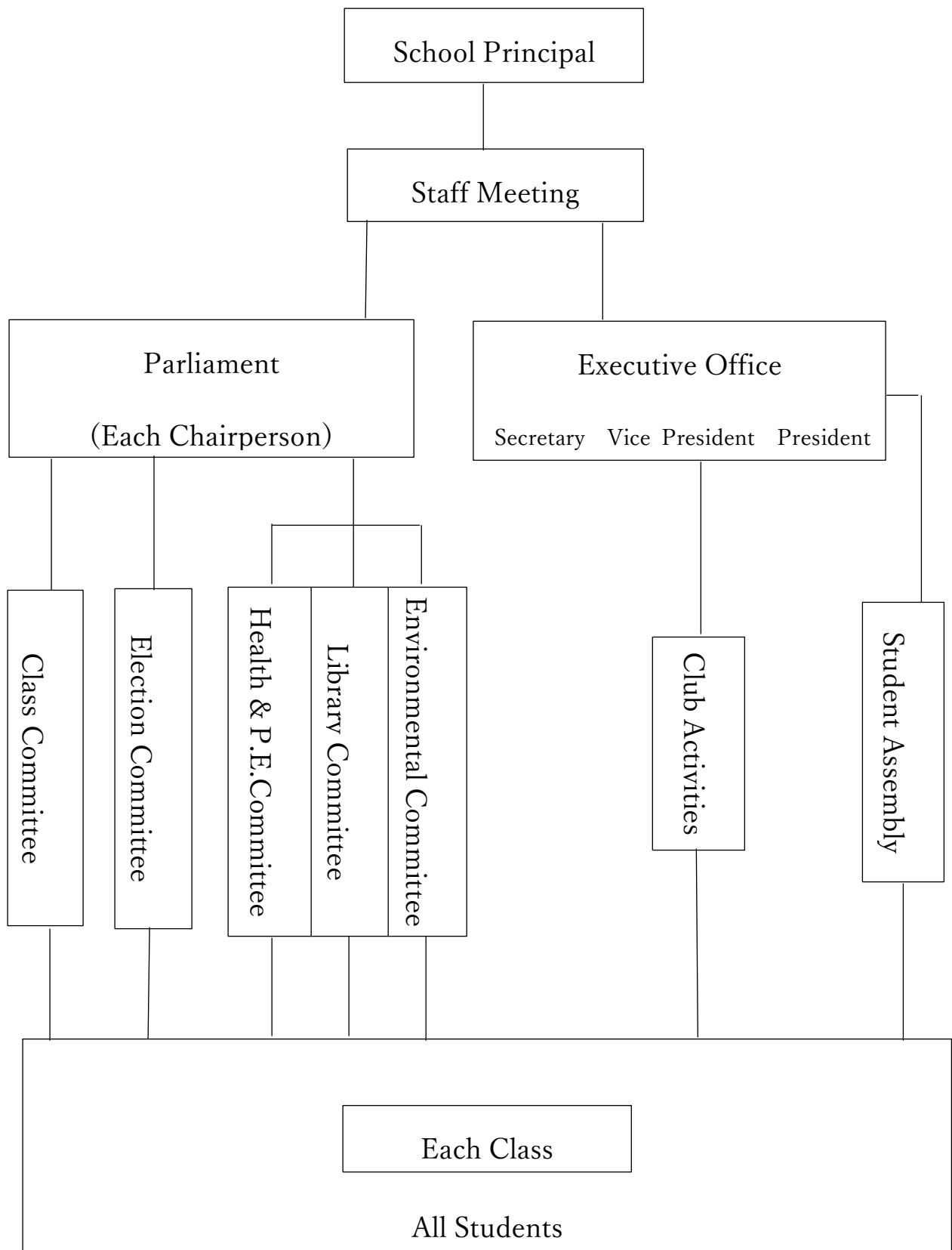
Chapter 11 Ultimate Decision-making Authority

Article 26 The school principal has ultimate decision-making authority over any issues related to student council activities.

Chapter 12 A m e n d m e n t s

Article 27 Amendments, revisions, and abolitions to the association rules will be decided by the school principal based on proposals from members of the assembly.

7. Student Council Organization Chart



8. About Lunch

- (1) For lunch, make a reservation for the school lunch or bring your own meal.
- (2) Enjoy your meal while thinking about maintaining and improving your health.
- (3) Wash your hands before eating and observe etiquette while eating.
- (4) How to reserve school lunch
 - ① Log in to Nagoya City' s “Junior High School Lunch Reservation System” .
 - ② Decide whether you want menu A or B, and make a reservation directly online.
 - ③ On the day of taking the lunch, carefully check the menu you ordered before collecting your meal.

9. About Library Use

- (1) Precautions in the library
 - ① Enter the library with the purpose of using books.
 - ② Be quiet inside the library and do not disturb others.
 - ③ Handle the books with care.
 - ④ Always return books to their original place after use.
 - ⑤ Only the library committee may enter the library counter.
 - ⑥ Do not take books out without permission.
- (2) When borrowing a book, use the borrowing card and follow the instructions given by the library committee or the teacher in-charge of the library.
- (3) In the unlikely case that a book is damaged or lost, notify the teacher immediately.

10. Club Activities

<Purpose of club activities>

Through activities among students with common interests, we aim to foster a spirit of friendship and cooperation, and promote healthy mental and physical development.

- (1) The organization of clubs will be determined separately.
- (2) When joining or leaving a club, students must consult with their parents and class teacher, and notify the advisor.
(Joining multiple clubs is not permitted).
- (3) Each club will be led by a captain and will operate under the guidance of an advisor.
- (4) There will be no activities in the absence of the advisor.
- (5) There will be no activities during regular examination periods (including the last day) and one week before.

11. About The Emergency Response

- (1) When a storm (snowstorm) warning, evacuation order, or special warning is issued.

(Only when issued for Nagoya City, the whole of Aichi Prefecture, Western Aichi Prefecture or Eastern Owari.)

<Before arriving at school>

- ① If the warning is still in effect after 6:00 a.m.

→Morning classes are cancelled.

- ② If the warning is lifted between 6:00 a.m. and 11:00 a.m.

→ Arrive at school by 1:00 p.m. and afternoon classes will be held. (No lunch)

- ③ If the warning is still in effect after 11:00 a.m.

→Classes for that day are cancelled.

<On the way to school>

In principle, students will continue to come to school, and after the checking of the school attendance situation, the School Principal will decide whether to “completely go home at the same time” or “wait at school”. If students are on their way home, please inform the school. Check the school’s website or the KIZUNA Net school contact network for the time of going home.

<While at school>

The School Principal decides whether to have students “completely go home at the same time” or “wait at school”. Check the school’s homepage or the KIZUNA Net school contact network for the time of going home.

<On the way home>

Students will go home.

(2) When information related to the Nankai Trough earthquake is announced

In an event of an emergency, check the school's website or the KIZUNA Net school contact network for correspondence from the school.

<Before going to school>

As long as there is no correspondence from school, go to school as usual. If you are waiting at home, check the school's website or the KIZUNA Net school contact network.

<On the way to school>

As a general rule, go to school as usual, and after the checking of school attendance situation, prepare to go home immediately.

→Depending on the situation, parents may pick up the child.

If on the way of going home, inform the school by phone.

<While at school>

Check the school's website or the KIZUNA Net school contact network.

→Depending on the situation, parents may pick up the child.

<On the way home>

Students will go home.

(3) In the event of a major earthquake

The school will contact students to inform them of the start date and time of school.