

# 令和6年度新入学 入学のしおり



名古屋市立福春小学校

学校所在地

名古屋市港区春田野一丁目2901番地

電話 301-2911



# 福春小学校 入学のしおり もくじ

1	学校の概要	1
	(1) 所在地	
	(2) 創立	
	(3) 教育目標	
	(4) 令和6年度の学級数・児童数見込み	
	(5) 学校平面図	
2	学校生活について	2
	(1) 生活時間帯	
	(2) 1年生の授業時間数	
	(3) 1年間の主な行事	
	(4) 給食について	
	(5) 学校保健について	3
	(6) スクールカウンセラーについて	
3	緊急時のメール配信について	4
4	学用品の準備について	
	(1) 無償で配付されるもの	
	(2) 入学説明会で購入できるもの	
	(3) 各ご家庭でご準備いただくもの	
5	入学に向けて	6
6	集金について	
7	登校・下校について	

**資料** ゆうちょ銀行「自動払込み」の手続きのお願い

**資料** 「緊急情報メール配信システム」へのご登録のお願い

**資料** なごやっ子あんしんメールを利用した欠席・遅刻の連絡について

# 1 学校の概要

- (1) 所在地 名古屋市港区春田野一丁目2901番地  
 電話 301-2911 FAX 301-2780  
 URL <http://www.nagoya-c.ed.jp/school/fukuharu-e/>
- (2) 創立 平成20年4月1日福田小学校分校より独立（今年度16年目）
- (3) 教育目標

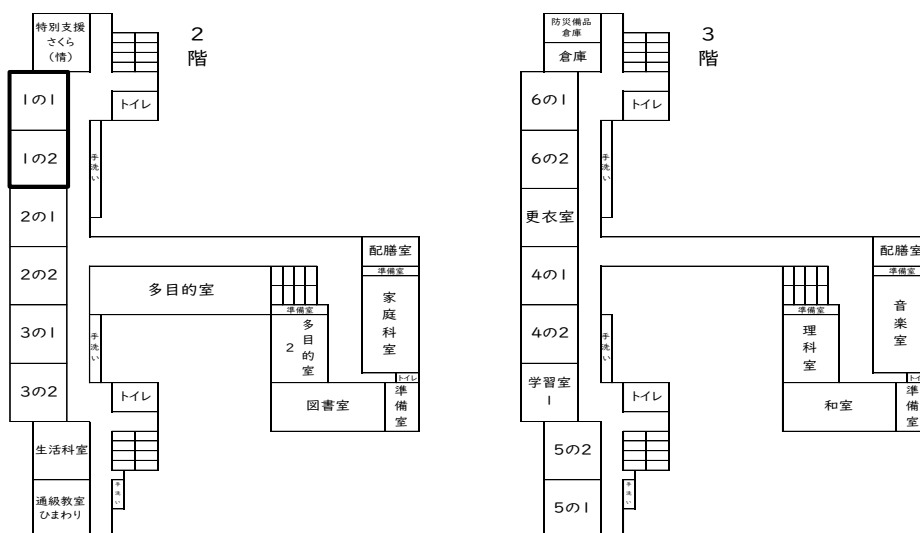
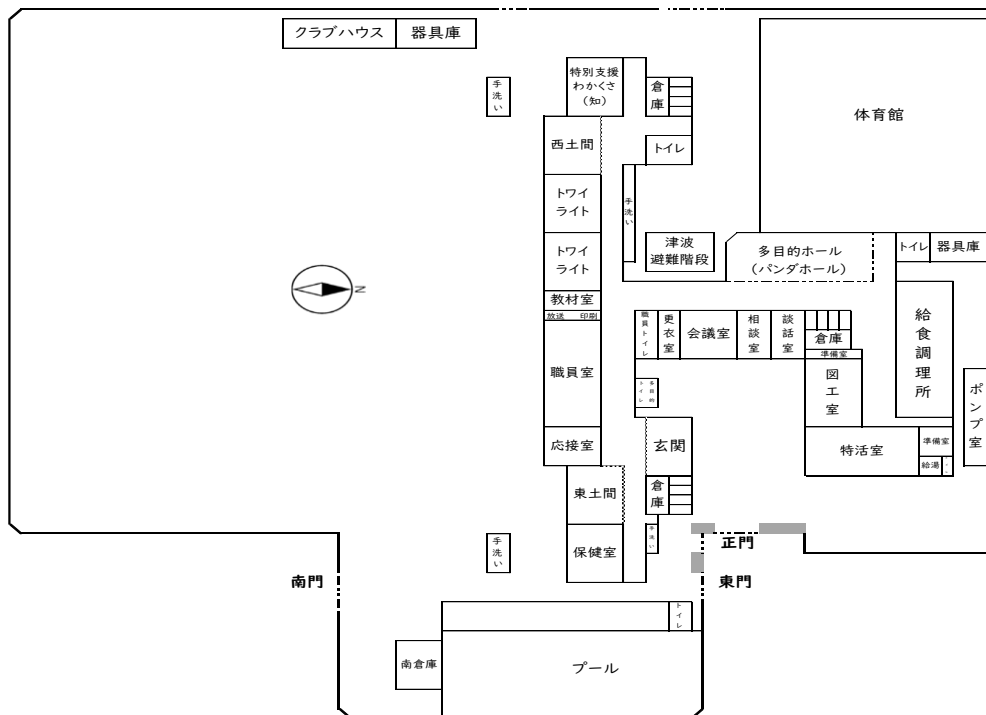
○ 校訓：「ねばりづよく」「なかよく」「たくましく」

- (4) 令和6年度の学級数・児童数見込み（令和5年12月現在）

	1年	2年	3年	4年	5年	6年	特別支援	合計
学級数(学級)	2	2	2	2	2	2	2	14
児童数(人)	34	47	49	42	43	43	6	264

※ 令和6年度新1年生入学予定者数・・・35人（男子17人、女子18人）

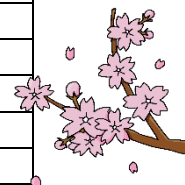
- (5) 学校平面図（令和5年度）



## 2 学校生活について

### (1) 生活時間帯

登校	8:00 ~ 8:10
朝会、朝学タイム、児童集会等	8:20 ~ 8:35
1 時間目	8:35 ~ 9:20
2 時間目	9:30 ~ 10:15
3 時間目	10:30 ~ 11:15
4 時間目	11:25 ~ 12:10
給食	12:10 ~ 12:55
清掃	12:55 ~ 13:10
5 時間目	13:20 ~ 14:05
帰りの会	14:05 ~ 14:15
下校	14:15



### (2) 1年生の授業時間数（週当たりの教科配当時間数）

国語・・・9時間      算数・・・4時間      生活・・・3時間      音楽・・・2時間  
 図画工作・・・2時間      体育・・・3時間      道徳・・・1時間      特別活動・・・1時間

合計25時間（5時間授業×5日間）

※ 授業は45分単位です。

### (3) 1年間の主な行事（令和5年度のもの）

1学期（4月～7月）	2学期（9月～12月）	3学期（1月～3月）
4月 入学式 交通安全教室 授業参観	9月 防災・引き渡し訓練 授業参観	1月 教育相談
5月 運動会	10月 全校ふれあい集会 通知表配付(1回目)	2月 授業参観 なかよし集会
6月 クリーンウォーキング 教育相談	11月 学習発表会 教育相談	3月 卒業式・修了式 通知表配付(2回目)
7月 個人懇談(三者)	12月 個人懇談(二者)	

### (4) 給食について

- 給食費は、毎月4,400円です。
- 4月分については、実施回数分の金額（令和5年度は8食分×264円）を5月分と合わせて5月に徴収します。
- 給食時間は、準備・後片付けの時間も含めて45分です。会食時間の目安は、25分です。時間内に食べられるよう習慣付けてください。
- 当番用の白衣を学校で用意します。当番をした週末に持ち帰りますので、ご家庭で洗濯をして、翌週のはじめに持たせてください。
- 食物アレルギー対応給食は、医師の診断を受け、保護者の方から申し出があった場合に行います。食物アレルギー対応給食を希望される場合には、「学校生活管理指導表」をお渡しします。医師に記入してもらい次第、学校にご連絡ください。給食での対応について、3月中に保護者の方と面談を行って決定していきます。

## (5) 学校保健について

### ① 健康観察

- ・ 毎朝、健康観察をしていただき、調子が悪そうな場合は、無理に登校させないでください。

### ② 保健室での対応

- ・ 保健室では、長時間休養させたり、投薬したりすることはできません。1時間休んでも回復しないときは、お迎えをお願いすることになります。
- ・ けがについては、応急処置のみ行います。保健室での医療行為はできません。

### ③ けがや病気のときの家庭への連絡

- ・ 学校でけがをしたときや体調が悪くなったときは、状況に応じて保護者の方に電話連絡し、対応について相談します。
- ・ けがの状態により、病院での診察が必要と判断した場合は、保護者の方にも病院にお越しいただきます。
- ・ 必ず連絡がとれるように、「児童個票」に勤務先と携帯電話の両方をご記入ください。連絡先の変更がありましたら至急お知らせください。

### ④ 保健室での衣類貸し出し

衣類が汚れた場合、学校に持参している体操服に着替えます。体操服がない場合は、保健室の衣類をお貸しします。洗濯をしてお返してください。下着は、衛生上新品のものをお出ししますので、新しいものをご準備いただき学校にお返してください。

### ⑤ 感染症への対応について

次の感染症にかかったときは、学校に連絡をいただき、医師に登校を許可されるまで、出席停止となります。（欠席扱いではありません。）

#### <出席停止となる感染症>

新型コロナウイルス感染症、インフルエンザ、百日咳、麻疹（はしか）、流行性耳下腺炎（おたふくかぜ）、風疹（三日はしか）、水痘（水ぼうそう）、咽頭結膜炎（プール熱）、結核、髄膜炎菌性髄膜炎、その他医師から出席停止の指示があったもの

### ⑥ 「日本スポーツ振興センター災害共済給付制度」加入について

- ・ 学校管理下でけが等をし、医療機関で治療を受けた時に、日本スポーツ振興センターより見舞金が給付される制度です。
- ・ 保護者負担分の掛金は、年額460円（令和5年度）です。加入の同意書は1年生の4月に配付し、毎年6月の徴収金で引き落とされます。
- ・ 名古屋市では子ども医療助成制度があるので、窓口負担がない場合もありますが、その場合でも給付されます。子ども医療証の申請は、区役所での手続きが必要です。

## (6) スクールカウンセラーについて

毎週1回程度、スクールカウンセラー（SC）が来校します。お子さん自身の相談だけでなく、保護者の方からもご相談いただけます。（窓口：教頭）

### 3 緊急時のメール配信について（なごやっ子あんしんメール：資料あり）

暴風警報等発令時の登下校や不審者情報など、学校から保護者の方へ緊急にお知らせすることがある場合はメール配信をしています。別紙案内をお読みの上、未登録の方は本日中に必ずご登録をお願いします。明日(1月31日(水))テストメールを送信しますので、開封確認をお願いします。

### 4 学用品の準備について

(1) 無償で配付されるもの ※入学式の日配付

① 文部科学省から配付

教科書（国語、書写、算数、生活、音楽、図画工作、道徳）

② 名古屋市から配付

学用品名	詳細
黄色の帽子	登下校時に着用。下校方面が分かるように、入学式の日にお渡しするフェルトの縫い付けをお願いします。
桜型名札	1年間使用。左胸に安全ピンでとめます。
防災用簡易ヘルメット	学校に備え付け、6年間使用します。



【黄色の帽子】



【桜型名札】



【防災用簡易ヘルメット】

(2) 入学説明会で購入できるもの

道具箱	連絡帳	連絡袋
書き方ペン(水性)	名前ペン(油性)	スティックのり
はさみ	全芯色鉛筆 (クーピー等)	パス (クレパス等)
粘土・粘土ケース	こくごノート	さんすうノート
自由帳	セロハンテープ	



【道具箱の中】

**【お願い】** 学用品や服など、全てのものに記名をお願いします。

学年・組・名前をひらがなで大きく書くようにしてください。

(3) 各ご家庭でご準備いただくもの

学用品名	詳細	写真
ランドセル		
筆箱	鉛筆の芯が折れない硬いケースのもの。	
鉛筆	Bまたは2B程度のものを4本。赤鉛筆1本。	
消しゴム	白色で、消しやすいもの。	
下敷き	B5サイズのノートに使えるもの。無地が望ましい。	
上ぐつ	バレースューズの白色のものが適当。	①
上ぐつ袋	掛けられるようにひもがついたもの。	③
体操服	上…半袖か長袖の白のシャツ。 下…青色のクォーターパンツ。 赤白帽子…つば付きの赤白帽でゴム紐が付いたもの。	④
体操服袋	体操服・赤白帽子が入る大きさのもの。	⑤
体育館シューズ	運動に適した、底に深めの溝が付いたもの。上靴と区別するために、靴の前部が青色のものがよい。	②
体育館シューズ袋	掛けられるようにひもがついたもの。	③
手さげ袋	上靴・体操服・白衣等を持ち帰るときに使用。	⑥
給食用布巾	1辺40cm程度の四角い布製のもの。	⑦
給食袋	布巾が入る大きさの巾着袋。	⑦
新聞紙	図画工作などで作業用のシートとして使用。 道具箱に入れておく。	⑧
水筒	肩ひもがあるものをご準備ください。	

<p>①</p>  <p>上部とかかと部分に 名前を書いてください。</p>	<p>②</p>  <p>上部とかかと部分に 名前を書いてください。</p>	<p>③</p>  <p>上ぐつ用、体育館シューズ用の 2枚ご準備をお願いします。</p>
<p>④</p>  <p>長袖      半袖</p>  <p>お子さんが分かるように名前を書いてください。</p>		<p>⑤</p>  <p>持ち手があると、フックなどに 引っかけて保管する際に便利です。</p>

		
<p>⑥ 体操服袋と上ぐつ袋が入る大きさのものをご準備ください。</p>	<p>⑦ 毎日、給食袋に、清潔なナフキンをに入れて持たせてください。</p>	<p>⑧ 2枚を二つ折りにして、四方をガムテープで補強してください。</p>

## 5 入学に向けて

生活習慣	学習の準備
① 返事や挨拶ができる。	① よい姿勢を一定時間保つことができる。
② 自分のことは自分でできる。(衣服の着脱、用便、片付け)	② 鉛筆を正しく持つことができる。
③ 規則正しい生活ができる。	③ 10までの数を、身の回りの物で数えられる。
④ 交通ルールを守れる。	④ ひらがなで書かれた自分の名前を読める。
⑤ 友達と仲良く遊べる。	

## 6 集金について

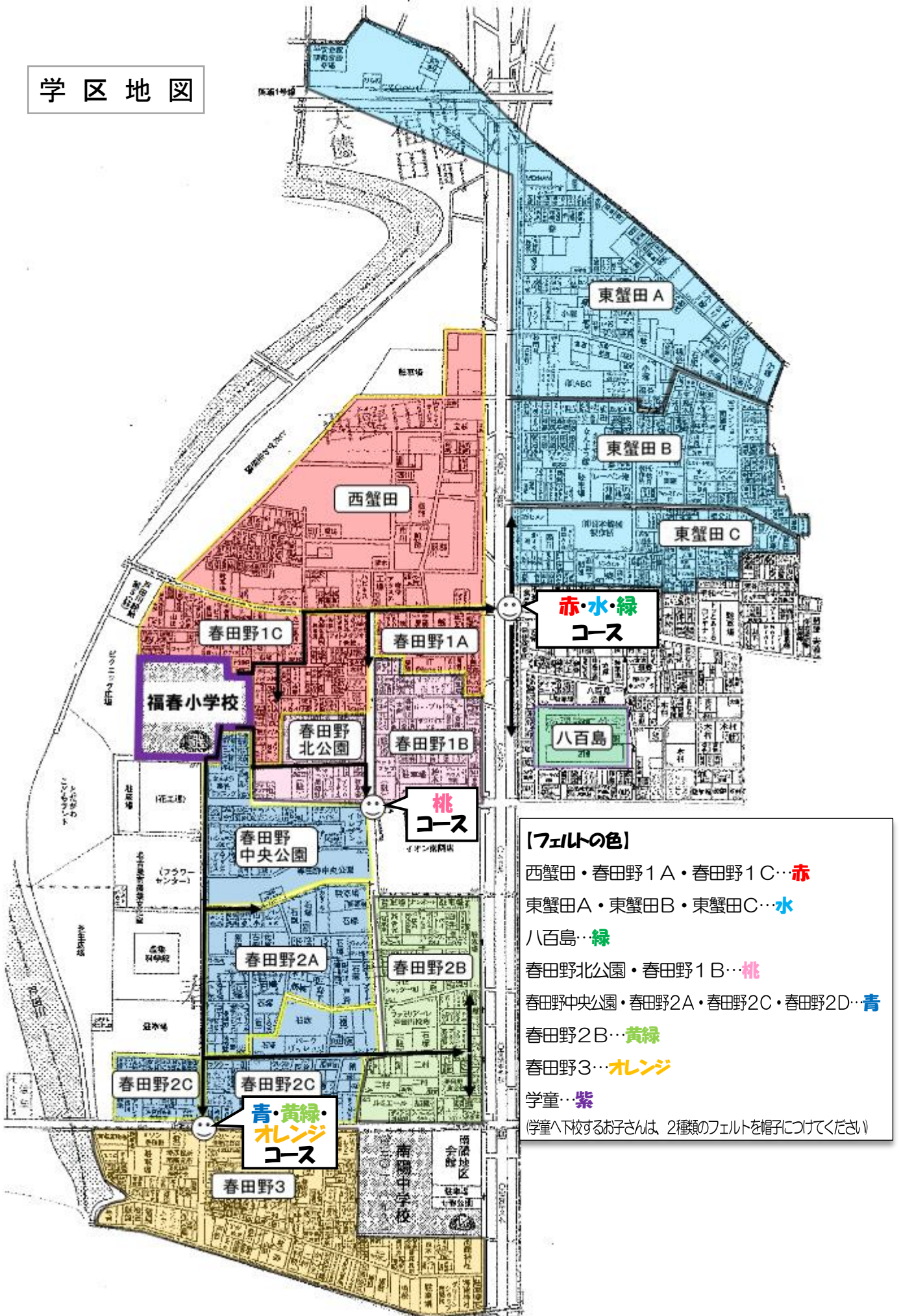
- 給食費、教材費等は、ゆうちょ銀行の口座から引き落とす方法をとらせていただきます。本日「自動払込利用申込書」を同封しましたので、2月末日までに最寄りの郵便局窓口で手続きをお願いします。ゆうちょ銀行の口座がない方は、口座開設をお願いします。
- 諸費引落日は、原則毎月1日（1日が営業日でない場合は、翌営業日）です。
- 引落手数料として、1回につき10円が必要となります。
- 集金の内訳、期日等につきましては、「学年だより」（毎月25日頃に発行）で事前にお知らせしますので、残高の確認をお願いします。

## 7 登校・下校について

- 登校は通学分団（班）で集団登校する「分団登校」です。入学式の日配付する「分団カード」の集合場所と出発時刻を確認していただき、遅れずに集まれるようにご協力をお願いします。（上級生によるお迎えはありません）
- 下校は、4月末までは、地図上の☺の場所まで教員が引率して下校します。ご都合の付く方は、近くまで迎えに来ていただくと助かります。
  - ・ 南門から下校・・・南陽支所近くの信号辺りまで  
南陽イオン近くの信号辺りまで
  - ・ 東門から下校・・・八百島の歩道橋辺りまで
- 欠席や遅刻は、8時10分までにメールシステムを使ってご連絡ください。（資料あり）8時10分に間に合わない場合は、直接お電話でご連絡ください。分団の児童に伝える必要はありません。（TEL 301-2911）



# 学区地図



赤・水・緑  
コース

桃  
コース

青・黄緑・  
オレンジ  
コース

- 【フェルトの色】**
- 西蟹田・春田野1A・春田野1C…**赤**
  - 東蟹田A・東蟹田B・東蟹田C…**水**
  - 八百島…**緑**
  - 春田野北公園・春田野1B…**桃**
  - 春田野中央公園・春田野2A・春田野2C・春田野2D…**青**
  - 春田野2B…**黄緑**
  - 春田野3…**オレンジ**
  - 学童…**紫**
- (学童へ下校するお子さんは、2種類のフェルトを帽子につけてください)